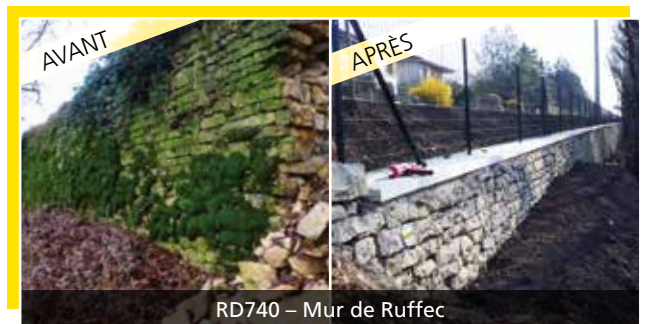


# CHARENTE

LE MAGAZINE DU DÉPARTEMENT • mag





## LES MURS DE SOUTÈNEMENT

En Charente, on dénombre le long du réseau routier départemental, 425 murs de soutènement de plus de 1,5 m de hauteur. Les plus hauts peuvent atteindre les 10 mètres.

Ces ouvrages, souvent peu visibles, assurent un rôle important pour la stabilité de certaines des routes charentaises.

Ce patrimoine ancien et vieillissant fait l'objet d'une surveillance régulière qui permet de déclencher des interventions de réparations, de confortement ou de reconstruction.

Chaque année, des centaines de milliers d'euros sont investies par le Département pour assurer ces interventions.

Juin apporte son lot de perspectives réjouissantes, ensoleillées, propices à la découverte de nouveaux horizons. Pourtant, le maudit virus qui sévit depuis début 2020 semble saboter nos aspirations d'évasions.

C'est oublier la diversité des richesses et des opportunités à deux pas de chez nous et dont vous trouverez un panel dans ce magazine. Pour la détente estivale, la Charente est la parfaite réponse à la conjoncture sanitaire à laquelle nous avons pris l'habitude de nous conformer.

Notre territoire offre en effet des plaisirs simples et d'authentiques surprises : activités multiples, paysages exceptionnels, villages et sites de caractère, chemins de randonnées ou pistes cyclables... Tout ici se prête à faire de la Charente la destination de ses vacances. Les touristes d'ailleurs, ne s'y méprennent pas.

Ces atouts d'attractivité, le Département y est attaché. Leur préservation et leur développement sont légitimes et aucune crise ne peut les compromettre.

Celle qui nous bouleverse aujourd'hui impose de préparer l'avenir. Dans cet esprit, le Département a signé avec l'État, en avril dernier, un contrat départemental de relance. 24 millions d'euros de financements nationaux viendraient ainsi soutenir la réalisation des grands projets du Département, en faveur des transitions écologique et numérique, de la mobilité et du développement des territoires.

Ce partenariat révèle toute la force de la République, celle de la démocratie et illustre l'engagement de notre Département.

## “LA CHARENTE OFFRE DES PLAISIRS SIMPLES ET D'AUTHENTIQUES SURPRISES”

Avec les élections régionales et départementales des 20 et 27 juin, les citoyens pourront exprimer leur attachement à la représentation de proximité. Elle garantit ce lien, si précieux, entre les citoyens

et les élus, terreau de grandes expériences et de la réalisation de projets concrets, et ce en dépit des épreuves auxquelles succèdent, toujours, l'apaisement et la prospérité.

L'été est la saison idéale pour s'en convaincre. Je vous souhaite pleinement d'en profiter.

*Le Président du Conseil  
départemental de la Charente*

**Charente Mag**  
le magazine du Département de la Charente  
**Direction de la communication**  
31, boulevard Émile Roux  
CS 60000  
16917 ANGOULÊME Cedex 9  
Tél. : 05 16 09 50 00

**Directeur de la publication**  
Jérôme Sourisseau  
**Rédaction en chef**  
Audrey Granet -  
Directrice de la communication  
**Rédaction**  
Service de la communication,  
A. Deroost, S. Brandel  
**Conception graphique**  
Édouard Memponte

**Mise en page**  
Direction de la communication  
**Photos / Illustrations**  
CD16, Y. Bonnet, F. Chales, J.-D. Guillou,  
J. Hasse, Tour Charente VTT, Adobe Stock  
Photos de couverture : S. Charbeau, CD16  
**Distribution**  
La Poste, Adrexo  
Dépôt légal - juin 2021 - ISSN : 2431-0271  
**Impression**  
Imaye Graphic  
**Retrouvez ce magazine en version audio  
sur le site lacharente.fr**

# LES VOYAGES DE L'ARCHIVISTE

«Lorsqu'on va chez les personnes, le plus souvent âgées, collecter des archives privées, on parle beaucoup. Même si les gens choisissent de donner\*, l'acte n'est pas anodin. Cela peut être un déchirement de se séparer de ses documents, de ses photos...»

David Guéné, archiviste, apprécie au plus haut point la dimension humaine de son métier.

En poste depuis 2014 aux Archives départementales de la Charente, situées à Angoulême, le jeune Confolentais, agent du secteur des fonds, a en charge un vaste domaine. De la collecte au classement, il s'occupe des archives anciennes (documents émanant des administrations de l'Ancien Régime, clergé, justice...), des fonds iconographiques (photos, cartes postales, affiches...) et archives privées (fonds de familles, d'entreprises, d'associations, de résistants, d'érudits, etc.). Une variété de tâches et de documents - tous liés à la Charente - qui le passionne et le fait voyager, d'une charte d'évêque de 1114 aux témoignages recueillis lors du confinement de 2020.

Titulaire d'une maîtrise d'histoire, David Guéné, a depuis toujours été attiré par le patrimoine, et le fait de savoir d'où on vient. À 34 ans, il se souvient, amusé, de son acharnement à franchir la porte des Archives départementales : «J'y suis entré en faisant l'un des deux premiers services civiques du Département !»

Sa mission actuelle compte de patientes étapes comme assurer la collecte des archives, prévoir une restauration de documents, élaborer des répertoires



pour les chercheurs... «Le classement du fonds doit refléter l'organisation originelle du producteur mais ça n'est pas toujours possible», souligne David Guéné.

Parmi la riche mémoire conservée dans «ses» fonds, il évoque les plans de l'architecte Édouard Warin (halles d'Angoulême), des lettres d'un soldat à son épouse, la production de deux photographes de Montmoreau, des plaques de verre de Poilus, des cartes géographiques du XVII<sup>e</sup> siècle, de glaçantes affiches de l'occupation allemande...

«Je n'ai pas de préférences pour une période en particulier», affirme David Guéné, comblé d'être au service de la Charente et de son histoire. *Tous les documents sont intéressants, tous ont leur raison d'être.*»

\* L'intérêt patrimonial des dons, legs, dépôts... fait l'objet d'une évaluation préalable et collégiale par les Archives départementales qui peuvent aussi procéder à des achats.

## Mémoire vivante

Les Archives départementales (24, avenue Gambetta, Angoulême) disposent d'une salle de lecture ouverte au public, organisent (hors temps de pandémie) des activités culturelles pour petits et grands, reçoivent les scolaires et leurs enseignants...  
Toutes les infos sur [archives.lacharente.fr](http://archives.lacharente.fr)

**N'hésitez pas à faire un don de vos archives si vous souhaitez vous en séparer.**

# LES BOUCHAUDS : SUR LA PISTE DES DIEUX !

On se presse à Saint-Cybardeaux pour visiter le site archéologique des Bouchauds avec son théâtre gallo-romain de diamètre égal à celui d'Orange et son sanctuaire, aménagé au sommet d'une colline. On s'y rend pour profiter d'événements comme la Nuit Archéo ou pour jouer les détectives !

À l'occasion de la sortie de la BD jeunesse *Les Gallus du théâtre des Bouchauds*, le Département, propriétaire des lieux, vient de créer un parcours ludique et gratuit *La révolte des Gallus*, à partir des illustrations de Michaël Bettinelli.

La bande dessinée et l'activité de plein air ont la même ambition : faire découvrir à tous les publics un patrimoine d'exception de façon palpitante et pédagogique.

Entre jeu de piste et chasse au trésor, le parcours *La révolte des Gallus* - à découvrir du 18 juin au 7 novembre - se déroule dans les reliefs boisés près des vestiges. Le but est de retrouver le nom des attributs (emblèmes, accessoires) appartenant aux déesses et dieux de la mythologie romaine.

Conçu à l'attention des plus jeunes, les visiteurs sont invités dès le parking à se lancer librement dans l'aventure. En une vingtaine de minutes, les plus habiles peuvent gagner le Panthéon (temple dédié à l'ensemble des dieux), se voir décerner des récompenses et poursuivre leur exploration à l'Espace d'interprétation du Gallo-Romain. Remontez aux origines d'un site érigé aux premiers siècles de notre ère !

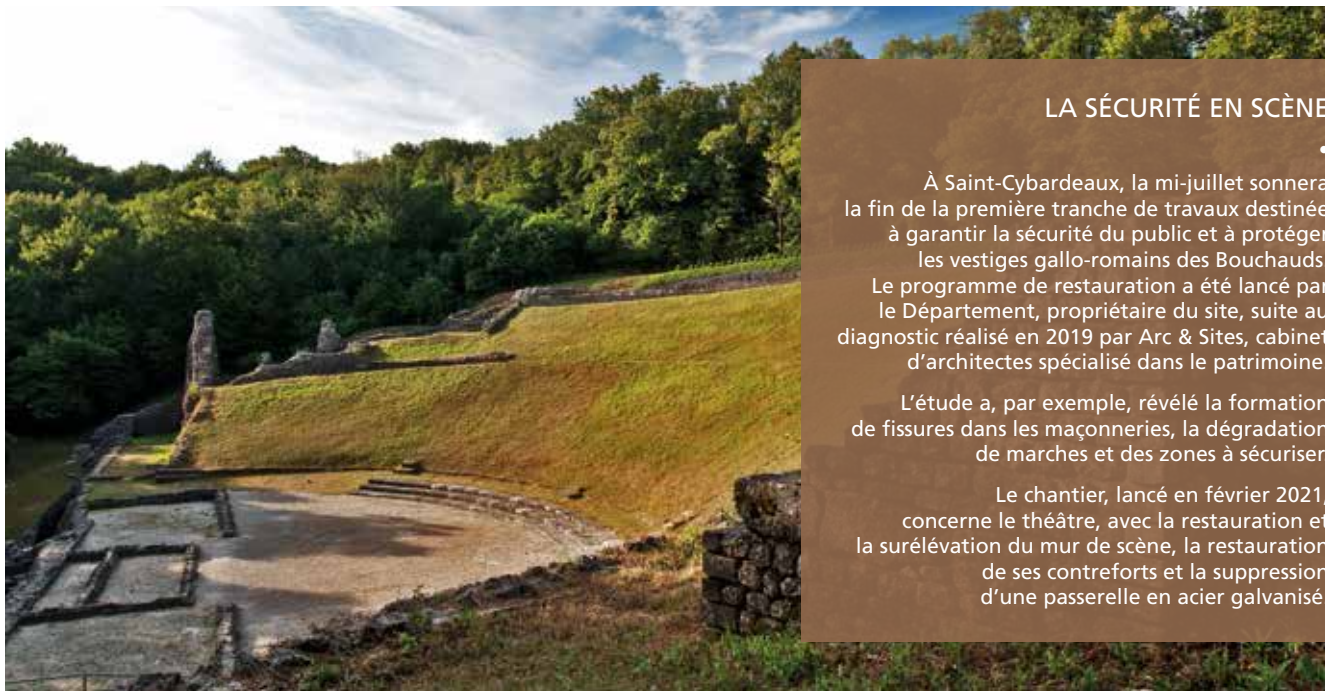
**Visites.** – Animations, jeux, expositions tout public à découvrir à l'Espace d'interprétation, (structure hébergée dans la ferme des Bouchauds par la Communauté de communes du Rouillacais et animée par l'Office de tourisme du Rouillacais). [www.eigr-bouchauds.fr](http://www.eigr-bouchauds.fr)

**À lire.** – *Les Gallus du théâtre des Bouchauds*, série *Les enquêtes du Pichou Gens*, BD jeunesse publiée par Les Ardents Éditeurs, réalisée avec le service Patrimoine du Département (le terme latin gallus signifie coq et Gaulois).

**Nuit Archéo.** – cf. page 22 Agenda



© Michaël Bettinelli



## LA SÉCURITÉ EN SCÈNE

À Saint-Cybardeaux, la mi-juillet sonnera la fin de la première tranche de travaux destinée à garantir la sécurité du public et à protéger les vestiges gallo-romains des Bouchauds. Le programme de restauration a été lancé par le Département, propriétaire du site, suite au diagnostic réalisé en 2019 par Arc & Sites, cabinet d'architectes spécialisé dans le patrimoine.

L'étude a, par exemple, révélé la formation de fissures dans les maçonneries, la dégradation de marches et des zones à sécuriser.

Le chantier, lancé en février 2021, concerne le théâtre, avec la restauration et la surélévation du mur de scène, la restauration de ses contreforts et la suppression d'une passerelle en acier galvanisé.

## SOLIDARITÉS : DES MILLIERS DE DOCUMENTS NUMÉRISÉS CHAQUE ANNÉE

Afin de renforcer l'efficacité de ses missions, le pôle Solidarités du Département s'est engagé depuis 2008 dans un travail titanesque : la numérisation de l'ensemble de ses documents. Pièces justificatives d'un dossier de demande de RSA, dossiers de demandes d'aide sociale à l'hébergement pour les personnes âgées, archivage des dossiers des enfants confiés au service de l'aide sociale à l'enfance, etc. Chaque année, le pôle Solidarités gère des milliers de documents

et comptable. « *Si nous ne sommes pas là pour effectuer cette numérisation, le travail dans les services ne peut pas se faire dans des conditions optimales* », expliquent les agents de la cellule Numérisation. Chaque jour, ils gèrent ainsi un flux de fichiers et de documents qu'ils passent au scanner pour ensuite les classer et les archiver selon une arborescence très précise. Car de ce travail rigoureux de numérisation dépend ensuite la bonne instruction de chaque dossier par les agents

qui œuvrent dans tous les services du pôle Solidarités du Département. Cette numérisation répond en effet à trois objectifs : partager simultanément l'information entre les différents services et sites ; faciliter l'instruction et le suivi des dossiers des usagers ; limiter le stockage et la manipulation des

### LA NUMÉRISATION EN CHIFFRES

6

AGENTS  
DE LA  
NUMÉRISATION

2,4 millions

DE DOCUMENTS NUMÉRISÉS  
concernant **31 310 dossiers**  
de la Direction de la Protection de l'enfance

3,1 millions

DE DOCUMENTS NUMÉRISÉS  
concernant **34 078 dossiers**  
de la Direction de l'autonomie

500 000

DOCUMENTS NUMÉRISÉS  
concernant **27 150 dossiers** de la Direction  
de l'insertion et de l'économie sociale et solidaire  
(seule une partie des documents est numérisée)

sous format papier qu'une cellule dédiée est chargée de numériser. Ils sont donc six agents spécialisés et, à eux seuls, ont numérisé pas moins d'un million de documents en 2020. Une mission colossale, accomplie par six chevilles ouvrières, dont le travail est essentiel au bon fonctionnement de la gestion administrative de la Direction de la protection de l'enfance, de la Direction de l'autonomie, de la Direction de l'insertion et de l'économie sociale et solidaire et du Service budgétaire

documents papier dans les services. La numérisation est ainsi une des portes d'entrée du traitement des dossiers des usagers, ce qui en fait une mission essentielle au sein de la collectivité. Une fois numérisés, les documents papiers sont toutefois conservés selon une durée légale. Comme c'est le cas pour les dossiers des enfants confiés au service de l'aide sociale à l'enfance. Ils doivent obligatoirement être archivés pendant 99 ans.

## CENTRE DÉPARTEMENTAL DE L'ENFANCE LECLERC-CHAUVIN : APRÈS LES TRAVAUX, PLACE À L'EMMÉNAGEMENT

Le Centre départemental de l'enfance Leclerc-Chauvin (CDELIC), établissement d'accueil d'urgence des mineurs géré par le Conseil départemental, vient de connaître des changements essentiels à son bon fonctionnement. En effet, cet ancien orphelinat du XIX<sup>e</sup> siècle, situé au pied du plateau d'Angoulême dans le quartier Saint-Martin, a entamé une grande opération de modernisation de ses locaux en février 2020. Après un chantier d'un montant de 5,7 millions d'euros, les deux premières phases des travaux s'achèvent ainsi avec la livraison notamment d'un nouveau bâtiment permettant d'accueillir les enfants âgés de 10 à 14 ans. « Les enfants étaient hébergés dans une maison d'habitation en dehors du site, explique Sarah Feltzinger, directrice du CDELIC. Alors qu'ils étaient encore dans des chambres doubles, voire triples, ils bénéficient désormais de chambres individuelles. Chacun a son espace, l'intimité des enfants est respectée ». Autre phase achevée : la création d'un pôle



administration et logistique. « Auparavant, nous avions des cuisines installées au sein des unités de vie, poursuit Sarah Feltzinger. Grâce à cette nouvelle cuisine et lingerie centrale, nous améliorons notre fonction hôtellerie pour les enfants, ainsi que les conditions de travail des agents ». La troisième phase, dont les travaux n'ont pas encore commencé, concernera cette fois le bâtiment principal qui accueille les deux unités des 0-6 ans et des 6-10 ans. Là aussi, l'objectif est clair : créer des chambres individuelles, des espaces d'intimité et de cloisonnement. Le CDELIC dispose de 48 places en internat pour les enfants âgés de 0 à 18 ans.

### LES ENFANTS DU CDELIC VONT DÉCOUVRIR LA MAGIE DU CIRQUE

En juillet, les enfants du Centre départemental de l'enfance Leclerc-Chauvin vont découvrir la magie de l'univers du cirque. En effet, le service Culture du Département a concocté des ateliers de jonglage adaptés à tous les enfants de cet établissement spécialisé dans l'accueil d'urgence des mineurs placés sur décision de justice. Les petits de 0 à 6 ans, tout comme les plus grands, auront ainsi la joie de s'essayer à cet art circassien grâce aux ateliers animés par des artistes professionnels. Après une

journée dédiée à l'apprentissage de la jonglerie, les enfants pourront découvrir le spectacle « Welcome! (or not...) », de la compagnie chasseneuilaise Tout Par Terre. Cet événement culturel – au cœur même de l'établissement – s'inscrit dans une démarche plus globale. En effet, la crise sanitaire a stoppé la diffusion des spectacles des compagnies professionnelles charentaises et a très fortement ralenti l'animation des territoires. Le spectacle et les ateliers, financés par le Département, permettront ainsi de soutenir la culture charentaise, mais aussi d'apporter réverie et amusement aux enfants du CDELIC.





## L'ÉTÉ TOUJOURS ACTIF ! INSCRIVEZ-VOUS !

Prenez vos marques pour la belle saison ! Le programme du prochain Été actif (juillet-août) sera bientôt disponible en ligne sur le site du Département de la Charente, ordonnateur de cette animation sportive et ludique du territoire en partenariat avec les Communautés de communes, d'agglomération et les associations locales.

Les familles sont invitées à faire leur choix parmi près de 200 activités gratuites ou payantes proposées et à s'inscrire sur [eteactif16.lacharente.fr](http://eteactif16.lacharente.fr) **à partir du 21 juin**. Parmi les nouveautés, toutes encadrées par un personnel compétent, Gond-Pontouvre fait la part belle à l'escalade de bloc en salle et invite aussi à la pratique du foot et du padel (entre tennis et squash).

Partout ailleurs dans le département, selon le site (19 labellisés), les candidats de tous âges pourront découvrir la course d'orientation, la grimpe d'arbres, la gymnastique, la voile, la danse, le golf, les arts du cirque...

À noter que l'édition 2021 se déroulera, comme en 2020, dans le strict respect des règles sanitaires liées à la Covid-19. L'an passé, malgré une baisse de sa fréquentation d'environ 20 % due à la pandémie, l'Été actif a accueilli 11 000 participants !

*Toutes les activités 2021, inscriptions et tarifs sur [eteactif16.lacharente.fr](http://eteactif16.lacharente.fr)*

### Premiers labels

Le Bain des dames à Châteauneuf-sur-Charente : escalade, canoë-kayak, VTT, tir à l'arc, randonnée pédestre.

Le Centre départemental de plein air Le Chambon à Eymouthiers : escalade, spéléologie, tir à l'arc, VTT, randonnée pédestre, équitation, course d'orientation, trail, canoë-kayak.

Le Champion à Mansle : canoë-kayak, tir à l'arc, randonnée pédestre, course d'orientation et VTT.

## STATIONS SPORT NATURE : ET DE 6 !

Comment favoriser la pratique des sports de nature – randonnée pédestre, VTT, course d'orientation, tir à l'arc, équitation... – en invitant les Charentais et les touristes à découvrir nos paysages tout en les protégeant ? Le Conseil départemental impulse depuis 2018, auprès des Communautés de communes (CDC) et d'agglomération, la création de *stations sports nature*\*.

Trois nouveaux sites labellisés ouvrent au public en ce début d'été portant ainsi à six le nombre de ces stations qui, d'avril à novembre, offrent un condensé d'activités de pleine nature... À pratiquer en accès libre ou encadré, ou encore, nouveauté, lors d'événements programmés (sur inscription).

Ainsi après Le Bains des dames à Châteauneuf-sur-Charente, Le Chambon à Eymouthiers, Le Champion à Mansle, les amateurs d'exercice se laisseront tenter par la station de Ruffec-Condac (CDC Val de Charente). Le site de Réjallant propose tir à l'arc, VTT, équitation, randonnée pédestre, canoë-kayak et pêche.

La nouvelle station du Plan d'eau de la Grande prairie à Saint-Yrieix (GrandAngoulême) innove avec de la marche aquatique ! Sur place également voile, paddle, pêche, tir à l'arc, triathlon, VTT, randonnée pédestre et course d'orientation. À proximité, l'antenne de Bourguine (Ville d'Angoulême) permet entre autres la pratique du canoë-kayak et de l'aviron.

Dans toutes les stations, qui s'appuient notamment sur les compétences des associations locales, le label garantit aux usagers l'accès à au moins cinq activités différentes. La qualité des parcours VTT, des itinéraires de randonnée pédestre, ou celle des installations, est également un critère.

L'objectif est d'accueillir un maximum de publics, y compris scolaires et sportifs licenciés, pour des pratiques balisées, respectueuses d'un environnement qui fait l'intérêt et le charme des sports nature !

*En savoir plus sur la programmation de chaque station : [sportsdenature16.lacharente.fr](http://sportsdenature16.lacharente.fr)*

\* Le Département apporte une aide financière et un soutien d'ingénierie à la création des stations sports nature.





# OSEZ LA CHARENTE EN CANOË-KAYAK

Décors de rêve et fraîcheur garantie... Aux beaux jours en Charente, la pratique loisir du canoë-kayak fait de plus en plus d'adeptes au point que le nombre d'embarquements a presque triplé en dix ans (71 000 en 2020).

Pour pratiquer ou s'initier à la manœuvre, louer une ou plusieurs embarcations et partir à l'aventure, rien de plus simple ! Il suffit de se renseigner auprès de la quinzaine de prestataires, bases fédérales de canoë-kayak et loueurs privés, installés dans tout le département.

On peut manier la pagaie sur la Charente, la Tardoire, la Dronne, la Touvre ou encore la Vienne, choisir des

circuits plus ou moins longs, à effectuer entre amis ou en famille, pour un coût allant de 5 € les 30 minutes à 25 € la journée.

Les conseils, le transport des canoéistes au point de départ de la balade et la présentation détaillée des itinéraires font partie du bon accueil réservé aux amateurs d'eau douce.

Toutes les adresses sur le site [sportsdenature16.lacharente.fr](http://sportsdenature16.lacharente.fr) rubrique "sports de nature" > "Canoë-Kayak"



# UN GUIDE POUR FAIRE LE TOUR DE LA CHARENTE EN VTT

Alterner sport, culture, histoire et patrimoine, c'est possible en parcourant le Tour de Charente à VTT avec ses 650 km balisés.

Partez à la découverte du département à votre rythme et profitez des merveilleux paysages de ce territoire riche en histoire. Itinéraire accessible en VTT, VTT à assistance électrique, mais aussi à pied sur des chemins publics.



Préparez vos sorties à l'aide des 210 pages du topoguide que vous trouverez en vente dans les librairies, offices de tourisme, magasins de cycles et sur internet [www.vttopo.fr](http://www.vttopo.fr)



# RANDONNEURS : LOOPI VOUS SÉCURISE !

Si vous loupez la balise, Loopi vous sauve la mise ! Loopi est une application mobile dédiée aux déplacements doux. En partenariat avec Charentes Tourisme, le Département de la Charente a financé le développement d'une version idéale pour la randonnée pédestre, le VTT et le trail.

La solution digitale, téléchargeable à partir de cet été, propose des dizaines d'itinéraires vérifiés et, atout supplémentaire, elle évite aux randonneurs de perdre le nord. Ainsi, si vous marchez dans une zone boisée du sud Charente et que vous vous écartez de plus de 50 mètres du sentier balisé... Loopi réagit et fait vibrer votre portable. À vous ensuite de rebrousser chemin et de suivre le bon itinéraire !

Pour télécharger l'application Loopi sur votre téléphone :



[bit.ly/lacharente-loopi](http://bit.ly/lacharente-loopi)

Préparez votre balade sur [lacharente.loopi-velo.fr](http://lacharente.loopi-velo.fr)

## DU PARCHEMIN AU FICHER WORD !

« Comme autrefois le parchemin ou le papier, un fichier informatique constitue une archive dont il faut garantir l'intégrité et la pérennité. » En quelques mots, Amélie Antoine, responsable du secteur des fonds, illustre l'évolution en cours aux Archives départementales de la Charente.

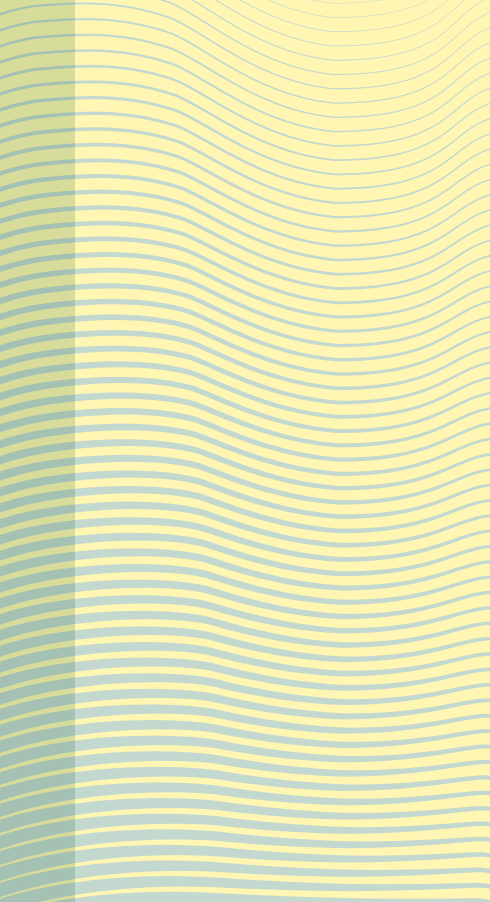
Depuis janvier, le service du Conseil départemental dispose d'un système d'archivage électronique\* qui lui permet d'adapter ses pratiques à la dématérialisation des procédures engagée par la collectivité. Et de poursuivre la mission qui est la sienne depuis la Révolution française : collecter, classer, conserver et communiquer les archives publiques issues de fonds produits par les administrations déconcentrées de l'État, le Département, les tribunaux, les notaires, etc.

Pour mémoire, le bâtiment situé près de la gare d'Angoulême, abrite quelque 17 km linéaires de documents dont le plus ancien date de 1114. Ce condensé d'histoire charentaise comprend par exemple toutes les délibérations du Département depuis la Révolution française.

Le Département a donc fait un choix en investissant dans un système d'archivage électronique, outil informatique conçu pour recréer virtuellement la chaîne de traitement d'une archive. Qu'il s'agisse de données bureautiques, de messageries, de bases de données, d'images numérisées, de fichiers vidéo... : « La difficulté est d'être confronté à des documents\*\* fragiles, explique Amélie Antoine, en soulignant par exemple l'obsolescence des formats. Il faut aussi penser à la collecte du document numérique dès sa création, et de toutes les informations qui documentent son contexte de production\*\*\*. On aurait sans cela l'équivalent d'une photo sans légende. »

L'archivage électronique, c'est l'ensemble des actions par lesquelles les archivistes procèdent à la conservation intègre, sur le long terme et sécurisée des données. Leur objectif essentiel étant de garantir, comme pour l'ancêtre papier, l'authenticité et la potentielle valeur de preuve juridique accordée aux contenus numériques (loi du 13 mars 2000).

Deux grands chantiers directement liés à la mémoire de l'institution Département viennent d'être lancés : l'archivage dématérialisé des délibérations adoptées par l'assemblée départementale et celui des informations relatives à l'action sociale (cf. page 6).



# L'ÉCOLE DÉPARTEMENTALE DE MUSIQUE À PLEINE VOIX !

\* Le système d'archivage électronique est l'équivalent virtuel du bâtiment des Archives départementales et vise à la conservation pérenne et intègre des documents nativement numériques. Grâce à ce système, il est désormais possible de prétendre à la conservation "ad vitam aeternam" d'un document électronique sans que ce dernier ne soit ni altéré ni modifié dans le temps.

\*\* Les documents peuvent être nativement numériques (fichiers, courriels... créés dans l'environnement numérique et exploités dès leur création) ou l'être par voie de numérisation. Opération qui consiste à transférer le contenu et les caractéristiques formelles d'un document papier ou film vers un support numérique.

\*\*\* Informations (fichiers) techniques et descriptives permettant de décoder le contenu d'un document ou source nativement numérique, de le comprendre, de l'identifier et d'en favoriser l'accès : c'est ce qu'on appelle les métadonnées. (source France Archives)



Grande nouveauté à l'École départementale de musique (EDM) : à la rentrée prochaine, la pratique vocale collective devient une discipline à part entière au même titre que la pratique collective de la flûte ou de l'accordéon.

Les élèves pouvaient jusqu'alors faire du chant choral, compris dans la formation musicale, ou participer à un atelier... Ils peuvent désormais choisir uniquement le chant pour entamer un parcours musical. Celles et ceux qui pratiquent déjà un instrument peuvent l'ajouter à leur programme.

« L'envie de chanter est la première entrée, explique Bernard Horreaux, directeur de l'EDM. La pratique vocale collective permet d'aborder un répertoire varié, d'acquérir une aisance dans un ensemble, devant un public, de maîtriser sa respiration, de développer la confiance en soi et de prendre conscience de sa propre voix. »



Lancé dans un premier temps à titre expérimental, le nouveau cursus sera accessible dans quelques antennes, en priorité aux enfants et adolescents de 8 à 15 ans. L'apprentissage sera basé sur l'oralité puis la progression pédagogique s'organisera au fil des cycles avec des cours de technique vocale. L'EDM élargit ainsi l'offre des pratiques collectives, sources d'épanouissement et moyen privilégié de cultiver l'écoute, le savoir-être et le respect de l'autre.

En savoir plus sur : [edm16.lacharente.fr](http://edm16.lacharente.fr)

## Inscriptions à partir du 7 juin

Riche de 17 antennes réparties en 5 pôles dans tout le département, l'EDM propose la pratique de plus de 20 disciplines et accueille quelque 1 200 élèves. Pour les inscriptions 2021-2022, rendez-vous en ligne à partir du lundi 7 juin. Les familles ont aussi la possibilité de télécharger les dossiers pour remplir une version papier.

Les permanences de rentrée se dérouleront du 2 au 8 septembre, moment obligatoire et important qui confirme l'inscription, permet la rencontre avec les enseignants de l'EDM et l'organisation des emplois du temps de chacun.

## ENTRETIEN DES ROUTES : DES ENGINS À LA HAUTEUR

Faire autrement pour rendre le meilleur service aux usagers des routes départementales, et pour renforcer encore la sécurité. Afin d'atteindre cet objectif, la Direction des routes, service du Département chargé de l'entretien d'un réseau long de 5 200 km, a été dotée une série d'engins et de matériels innovants pour un investissement moyen de 1,5 million d'euros par an au cours des trois dernières années.

Porteurs-faucheurs, faucheuse sous glissières, brosses à désherber... promettent des interventions plus performantes et de meilleures conditions de travail pour les agents.

Détail d'importance, pour moderniser ses méthodes et ses équipements, la Direction des routes a lancé un appel à idées neuves auprès de ses équipes de terrain (réparties dans les 17 centres routiers du territoire) et a retenu nombre de leurs suggestions. Quant au temps gagné grâce aux nouveaux outils, il profitera à d'autres actions comme la réparation des chaussées.



### Fauchage droit devant.

*Le fauchage des accotements routiers et des talus est primordial pour la visibilité et la sécurité des automobilistes. C'est aussi l'opération qui requiert le plus de temps (neuf mois par an). Le Département disposait jusqu'alors uniquement de tracteurs agricoles équipés d'un bras de fauchage positionné à l'arrière. 5 tracteurs sur 24 ont été remis, remplacés par 5 porteurs-faucheurs neufs.*

*Sur les nouveaux engins, le bras est placé devant, améliorant ainsi la visibilité et la position de l'agent. Sur la route, l'emprise du porteur-faucheur est également réduite et permet un trafic normal. Un gage de sécurité !*



### Bon pour le squelette.

*Parmi les options marquantes, on peut aussi relever l'achat de 50 débroussailluses électriques. Contrairement à leurs équivalents thermiques, ces matériels ne provoquent ni vibration, ni bruit, ni émanation de fumée. D'autres projets se sont concrétisés en interne : ainsi de l'atelier mobile de maçonnerie pour les interventions sur les ouvrages d'art ou le fait d'utiliser les fourgons de service comme vecteurs de communication... Utiles pour dispenser des conseils de prudence et rappeler, au passage, que les agents des routes n'ont d'autre but que d'améliorer notre sécurité.*



### Glissières sous contrôle.

*Pour faucher la végétation qui pousse au pied de 700 km de glissières de sécurité métalliques, les agents étaient équipés de débroussailluses. Une toute nouvelle faucheuse sous glissières va désormais leur faciliter la tâche. L'équipement, placé sur un porteur multi-services doté d'une cabine, permet de faucher l'herbe autour des obstacles (poteaux) et progresse à la vitesse d'au moins 1,5 km/h. Cette petite révolution a été suggérée par un agent de terrain qui avait vu, au bon moment, une vidéo présentant l'habile faucheuse.*

## POUR QUE VOGUE LA PLAISANCE !



### Propre, sec et net.

Pour transformer une tâche auparavant manuelle et fastidieuse, à savoir le désherbage de trottoirs, de ronds-points, d'ouvrages d'art... la Direction des routes a opté pour deux brosses mécaniques métalliques qui, placées sur des porteurs multi-services, s'avèrent particulièrement efficaces.

Autre acquisition nouvelle génération : une cureuse de saignées qui, également placée sur un porteur multi-services, creuse des rigoles (et récupère la terre) sur les accotements pour permettre l'évacuation des eaux de ruissellement. L'objectif, toujours lié à la sécurité des automobilistes, est d'empêcher l'aquaplanage.



Pour que la Charente reste une aire de jeu appréciée des navigateurs, les agents du Département, secteur exploitation du fleuve\*, viennent de lancer les campagnes de dragage et de faucardage (fauchage des végétaux aquatiques).

Les pénichettes et autres bateaux de plaisance exigent en effet un tirant d'eau compris entre 1 mètre et 1,80 mètre pour se mouvoir. Une profondeur qui peut être réduite par les caprices du fleuve... lorsque les sédiments baladés par les crues se redéposent dans des zones calmes comme les méandres ou à proximité des écluses.

Afin de rétablir cette profondeur, la drague-aspiratrice, imposante embarcation du Département, entre alors en action pour plusieurs mois, d'Angoulême à Saint-Laurent-de-Cognac. Les zones d'intervention varient en fonction des crues de la Charente et du déplacement des dépôts de sédiments.



Drague aspiratrice prête à intervenir

Depuis mars, après une longue et complexe avarie, la drague a repris sa besogne qui consiste à aspirer le trop-plein d'alluvions accumulés en certains endroits et à les rejeter plus en aval, en pied de berge.

Le maintien de ces dépôts naturels dans leur milieu est nécessaire à la dynamique fluviale. En transportant les sédiments, le fleuve « chargé » perd de son énergie. Ce qui a pour effet très positif de limiter l'érosion des berges.

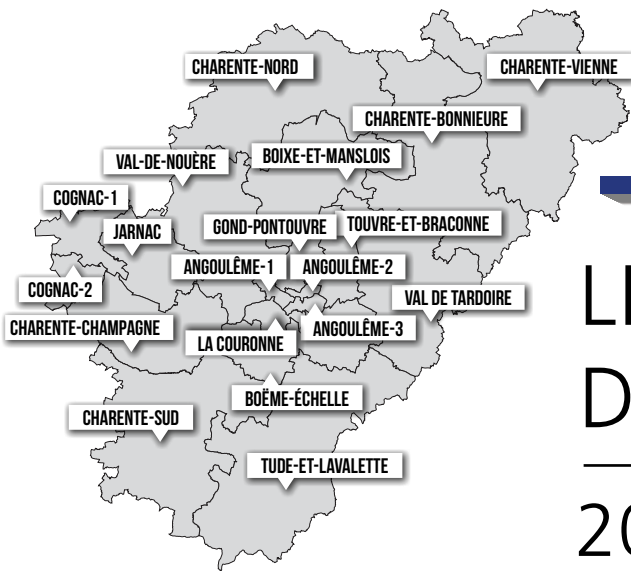


Opération de ramassage de déchets plastiques

Les agents utilisent également deux faucardeurs, embarcations qui servent à faucher les végétaux aquatiques. L'objectif est de contenir les herbiers qui ont tendance à proliférer tout en étant indispensables au bon fonctionnement écologique des cours d'eau, notamment vis-à-vis de la faune aquatique. Une pousse trop importante pourrait à terme

entraver la rotation des hélices de bateaux. L'opération se déroule de juin à septembre sous forme d'interventions très localisées, respectueuses de la richesse de ces milieux naturels.

\* Attaché au Service Eau et hydrologie en charge de la gestion de la partie domaniale du fleuve dans le département. En Charente, le domaine public fluvial s'étend de Montignac-Charente à Saint-Laurent-de-Cognac.



# LES ÉLECTIONS DÉPARTEMENTALES

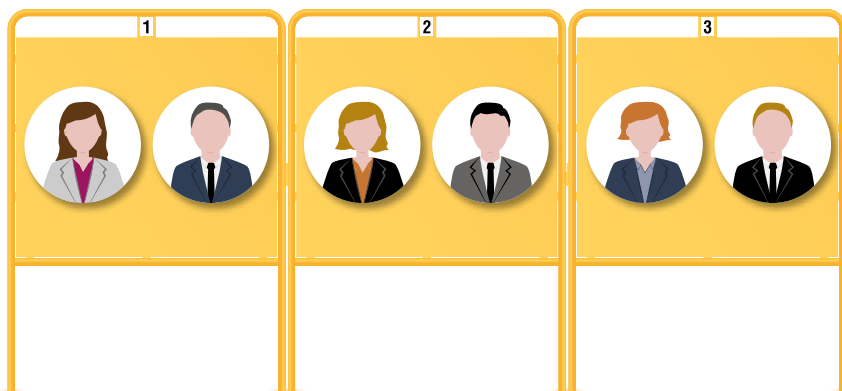
## 20 & 27 JUIN 2021

Initialement prévues en mars 2021, les élections départementales\* ont été reportées au 20 et 27 juin 2021 en raison de la situation sanitaire.

Pour ces élections, la Charente est divisée en 19 territoires électoraux nommés cantons, permettant d'assurer un découpage sociodémographique équitable entre eux.

Chaque canton est représenté par 2 personnes élues, une femme et un homme, qui siègent à l'assemblée plénière du Département.

\* Les élections régionales auront lieu en même temps.



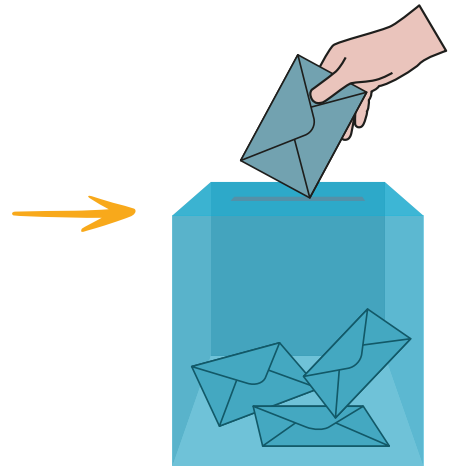
Les candidats doivent former un **binôme paritaire**, c'est-à-dire être composé d'un homme et d'une femme. Il s'agit d'une obligation légale depuis 2015. Cette règle s'applique également aux 2 remplaçants choisis par le binôme.

De façon réglementée et durant les semaines précédant l'élection, les candidats vont faire campagne, c'est-à-dire qu'ils vont présenter leur programme électoral, leurs idées et leurs projets pour l'ensemble du territoire et des Charentais afin de récolter le plus grand nombre de voix possible.

**Pour pouvoir être élu**, plusieurs conditions doivent être remplies par les candidats : ils doivent être électeur, c'est-à-dire être inscrit sur une liste électorale, être de nationalité française et être domicilié dans le département.

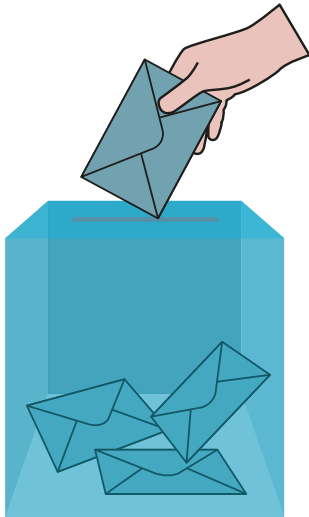
Enfin, il faut avoir 18 ans révolus au moment des élections.

**Pour voter**, il faut être de nationalité française, avoir 18 ans révolus, jouir de ses droits civils et politiques et être inscrit sur une liste électorale.



Les élections départementales sont organisées au mode de scrutin binominal à deux tours.

Pour être élu au premier tour, le binôme doit obtenir plus de 50 % des suffrages exprimés (c'est la majorité absolue) si la barre des 25 % des électeurs inscrits est franchie. Si aucun des binômes ne l'emporte au premier tour, un second tour est organisé.



Au second tour, les binômes ayant obtenu au moins 12,5 % des voix des électeurs inscrits sont autorisés à se présenter.

Si un seul binôme réunit les conditions pour se maintenir au second tour, le code électoral autorise le binôme suivant qui a recueilli le plus de suffrages à se maintenir aussi.

Enfin, si aucun binôme ne remplit les conditions, les 2 ayant obtenu le plus de suffrages sont autorisés à se présenter au second tour.

Au second tour, la majorité relative (le plus grand nombre de voix) suffit pour être élu.

Au terme de ce scrutin, **38 Conseillers départementaux charentais** seront élus pour représenter chaque canton et ses habitants pour un mandat de 6 ans.

Vous ne pouvez pas vous déplacer les 20 et 27 juin dans votre bureau de vote ?

### Votez par procuration !

Cette année, crise sanitaire oblige, la procuration peut être demandée simplement en ligne.

*Autre nouveauté* : chaque électeur pourra disposer de 2 procurations.

Découvrez le mode d'emploi de la procuration sur la plateforme [maprocuration.gouv.fr](https://maprocuration.gouv.fr)

**N'hésitez pas à le faire savoir à vos proches et à vous rendre disponible pour accomplir ce devoir civique et citoyen !**

Les élus voteront, durant leur mandat pour ou contre les décisions proposées par l'exécutif issu de la majorité politique.

Le Département a un rôle de service public de proximité et exerce des compétences du champ des solidarités humaines et territoriales utiles à tous les Charentais :



Familles, enfance, personnes âgées ou en situation de handicap



Insertion professionnelle et emploi



Logement



Aménagement du territoire, agriculture



Environnement et développement durable



Éducation, culture, tourisme et sport

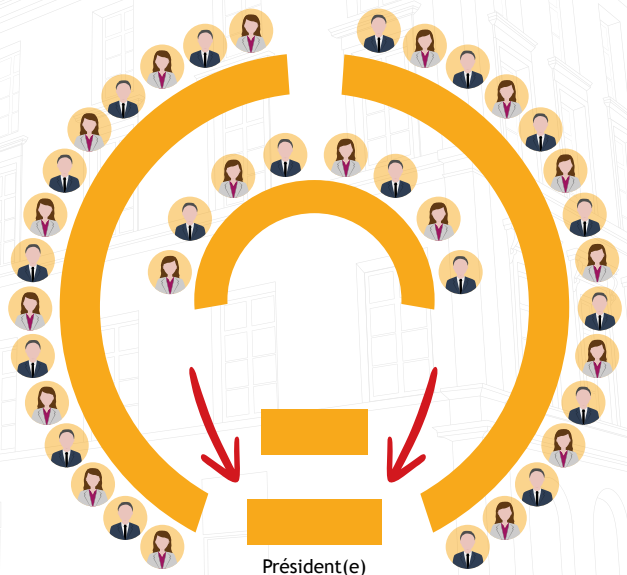


Enseignement supérieur



Routes départementales et infrastructures de mobilité

Le 1<sup>er</sup> jeudi suivant le résultat du scrutin, tous les binômes élus pour chaque canton éliront le Président ou la Présidente du Conseil départemental.





# L'AGRICULTURE EN CHARENTE

## UN SYSTÈME DE SOUTIEN DÉPARTEMENTAL AU PLUS PRÈS DES AGRICULTEURS

Occupant plus des deux tiers du territoire départemental, l'agriculture tient un rôle majeur en Charente. Cette activité concourt en effet pour plus de 6 % au chiffre d'affaires départemental (hors industrie agro-alimentaire) et y mobilise 6 % de l'emploi. Mais si elle marque de son empreinte notre territoire, l'agriculture charentaise est singulière puisqu'elle présente des facettes très opposées : une grande vitalité de la filière cognac qui côtoie un élevage laitier marqué par des difficultés récurrentes. Le Département apporte ainsi son soutien à la filière grâce à un écosystème aux contours variés mais aux actions concrètes : cellule de soutien aux éleveurs en difficulté ; mobilisation du Laboratoire départemental d'analyses et de recherches ; aides aux syndicats de promotion des races ; participation au financement de la Chambre d'agriculture, de la Cellule de remplacement, du Groupement de défense sanitaire ; développement des circuits courts dans la restauration collective, et notamment dans les cantines des collèges ; ou encore soutien des exploitations engagées dans les démarches à Haute Valeur Environnementale.



## AVEC AGRILocal, CANTINES ET AGRICULTEURS TRAVAILLENT MAIN DANS LA MAIN

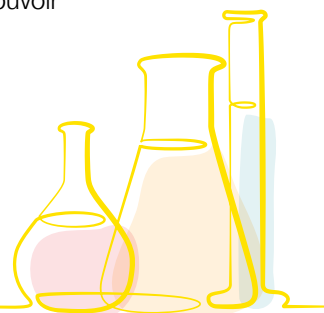
D'un côté la restauration collective. De l'autre, les agriculteurs. Et au milieu ? Il y a Agrilocal, une plateforme numérique – animée et financée par le Département depuis 4 ans – qui permet aux premiers d'acheter aux seconds. Grâce à une mise en relation simple, directe et instantanée via le site internet d'Agrilocal, les acheteurs publics ou privés de la restauration collective de Charente peuvent ainsi se fournir en viande, fruits et légumes, produits laitiers, pain... auprès de fournisseurs locaux. Une simple inscription gratuite en quelques clics permet ainsi aux producteurs d'intégrer cette vitrine et de mettre en vente leur production auprès d'un plus grand nombre d'acheteurs locaux. 250 saucisses

de volaille pour l'école de Vars, 36 bottes de radis, 130 kg de pommes de terre et 20 kg de noix de veau pour le collège de la Couronne, 110 yaourts aux fruits pour l'école primaire de Barret... Actuellement, 145 fournisseurs et 92 acheteurs (collèges, communautés de communes, EHPAD...) sont en relation sur la plateforme Agrilocal. Chaque mois, leurs échanges commerciaux atteignent en moyenne un total de 12000 euros. « Ce dispositif permet aux producteurs de se diversifier, de trouver de nouveaux débouchés et de sécuriser leurs revenus grâce à une juste rémunération de leur travail et ce, sans intermédiaire, raconte Marie-Laure Fornaro, qui gère Agrilocal pour le Département. Nous continuons à prospecter pour trouver de nouveaux producteurs mais aussi de nouveaux acheteurs. Notre objectif est de replacer l'humain au cœur des échanges et de favoriser le lien entre eux ». Développer une agriculture de proximité, promouvoir les circuits courts et renforcer l'économie locale sont en effet au cœur du projet d'Agrilocal.

Plus de renseignements sur [www.agrilocal16.fr](http://www.agrilocal16.fr)



## LABORATOIRE DÉPARTEMENTAL : LE PARTENAIRE DES ÉLEVEURS



Depuis 1938, le Laboratoire départemental d'analyses et de recherche – seule entité scientifique publique de Charente, dépendant du Conseil départemental – veille au quotidien sur la sécurité sanitaire des aliments, la qualité de l'eau et la santé animale. Ce qui amène cette structure forte d'un effectif de 43 personnes, à œuvrer au plus près des agriculteurs charentais. Le laboratoire dispose d'un service d'aide au diagnostic qui participe à l'épidémiosurveillance. Grâce

à cette mission, il assure la surveillance de l'état sanitaire du cheptel charentais et de la faune sauvage du département face à l'apparition ou l'évolution d'épizootie. Sorte de bras armé du Département sur les questions sanitaires, le laboratoire, basé à Angoulême, analyse chaque année plus de 80 000 prélèvements en sérologie et quelque 4 000 échantillons en Aide au Diagnostic (autopsies, parasitologie, bactériologie...). « La proximité et la connaissance du territoire

sont un atout dans la compréhension de l'épidémiologie des maladies, explique Bruno Richoux, directeur du Laboratoire. Nos analyses et diagnostics ainsi que notre travail d'épidémiologie ont pour objectif de préserver la valeur économique des élevages, en aidant notamment les agriculteurs à lutter contre certaines maladies ou épidémies ».

Plus d'informations sur [laboratoire16.lacharente.fr](http://laboratoire16.lacharente.fr) ou au 05 16 09 50 00.

## HAUTE VALEUR ENVIRONNEMENTALE : LE DÉPARTEMENT S'ENGAGE AUPRÈS DES AGRICULTEURS VOLONTAIRES

« *Issu d'une exploitation de haute valeur environnementale* » : voici la certification que 167 exploitations agricoles charentaises peuvent afficher avec fierté sur leurs produits. En effet, ces agriculteurs ont tous obtenu la certification HVE (Haute Valeur Environnementale) qui atteste de leurs bonnes pratiques : les éléments de biodiversité (haies, bandes enherbées, arbres, fleurs, insectes...) sont très largement présents sur leur exploitation et la pression de leurs pratiques agricoles sur l'environnement (air, climat, eau, sol, biodiversité, paysages) est réduite au minimum. L'agriculteur doit en effet avoir mis en œuvre des pratiques agricoles reposant notamment sur les principes de l'agroécologie : autonomie de l'exploitation, amélioration de la valeur ajoutée des produits, réduction de la consommation énergétique, réduction de l'utilisation des produits phytopharmaceutiques... La Haute Valeur Environnementale correspond au niveau le plus élevé du dispositif de certification environnementale des exploitations agricoles.

Pour encourager le développement de ce type d'exploitation, le Conseil départemental a décidé en 2020 que 50 % de ses aides allouées à la Chambre d'agriculture seraient désormais destinés à accompagner les exploitants vers la certification. Il s'agit de faire de la Charente le premier département de Nouvelle-Aquitaine en nombre d'exploitations HVE. En accompagnant les agriculteurs dans la transition écologique, le Département souhaite valoriser les productions plus respectueuses de l'environnement. Car à l'impact environnemental s'ajoute également un impact économique : l'intérêt de cette mention valorisante « *Issu d'une exploitation de haute valeur environnementale* » est en effet de permettre aux producteurs de mieux valoriser leurs produits.



## LA CELLULE DE SOUTIEN BIENTÔT ÉTENDUE À TOUTES LES FILIÈRES AGRICOLES

En 2013, alors que la crise du lait était au plus fort et engendrait des conséquences dramatiques dans les exploitations, le Département de la Charente avait décidé de mettre en place une cellule d'urgence pour venir en aide aux éleveurs. Associé aux organisations professionnelles agricoles, aux services de l'État et à la Chambre d'agriculture, le Département s'était ainsi donné pour mission de soutenir, à la fois sur le plan technique, économique, mais aussi social et humain, les éleveurs confrontés à la crise de leur filière. Huit ans plus tard, cette cellule de soutien, dont l'existence devait être provisoire, existe toujours. « *Le nombre de dossiers continue à augmenter, car les difficultés structurelles s'accumulent*, précise John Bergeron, chef du service Agriculture du Conseil départemental. *Cette cellule a été très largement félicitée car elle fonctionne : elle permet d'apporter des solutions concrètes mais aussi un soutien moral* ». Quand il a mis en place cette cellule en 2013, le Département de la Charente était alors précurseur. Aujourd'hui, l'État souhaite voir se développer ce type de structure dans tous les départements, mais en demandant que leur accès soit élargi à l'ensemble des filières agricoles (élevage, céréales, maraichage, viticulture...) d'ici à la fin de l'année. « *Les céréaliers rencontrent de grandes difficultés depuis près de 6 ans avec la baisse des cours des céréales et de mauvaises récoltes dues aux intempéries climatiques*, reconnaît John Bergeron. *La situation se complique pour tout le monde* ». Chaque année, la cellule apporte son soutien à une centaine d'éleveurs charentais. Bientôt, l'ensemble de la filière agricole pourra bénéficier de cet accompagnement.

*Pour contacter la cellule de soutien : 05 45 24 49 59.*



## POUR UNE BONNE GESTION DE L'EAU

L'action du Département dans le domaine de l'eau, même si elle ne s'inscrit pas dans un champ de compétences obligatoires, est essentielle pour accompagner la préservation des ressources. Financier du lac de Lavaud (construit en 1989) et propriétaire du lac de Mas-Chaban (construit en 2000), le Département assure le soutien des étiages naturels du fleuve Charente. Les lacs ont été construits pour constituer un réservoir pouvant restituer l'été, l'eau ayant été stockée l'hiver afin de satisfaire les collectivités, l'industrie, le tourisme et l'agriculture. Car pour cette dernière, la gestion de l'eau est fondamentale. Par ailleurs, afin de favoriser une gestion maîtrisée de la ressource en eau, le Département accompagne les agriculteurs dans leurs projets de création de réserves de substitution et peut verser des aides pour les études de faisabilité des projets de retenues collectifs.



Lac de Mas-Chaban

## LES CHIFFRES DE L'AGRICULTURE EN CHARENTE

**61 %**  
du territoire charentais sont consacrés à l'exploitation agricole

**8 643** ACTIFS AGRICOLES  
Dont **54 %** de chefs exploitants et co-exploitants

**2** FOIS MOINS D'ACTIFS AGRICOLES en Charente qu'il y a 20 ans

**6 %**  
des emplois en Charente

**6,1 %**  
du chiffre d'affaires global charentais (1,147 milliard d'euros)

Production agricole charentaise =  
**88 %** EN PRODUCTIONS VÉGÉTALES  
**12 %** EN PRODUCTIONS ANIMALES

### ÉVOLUTION DE LA VALEUR AGRICOLE ENTRE 2010 ET 2018 :

**+31 %** pour la viticulture (+293 millions d'€)

**-18 %** pour les céréales

**-16 %** pour le lait

**63 %**  
de la valeur de la production agricole grâce à la viticulture

**222** PRODUCTEURS LAITIERS.

**-40 %**  
de vaches laitières et **-1/3** de lait collecté depuis 2000

**331** exploitations « agriculture biologique » en 2018, soit **5 %** de la SAU (Surface agricole utile)

**-1,8 %** d'exploitants chaque année. Seulement **un sur deux** remplacé.

Source : AGRESTE



## LIBERTÉ, ÉGALITÉ, CONNECTIVITÉ... LE DÉPLOIEMENT DE LA FIBRE EN CHARENTE

Le chantier de la fibre optique en Charente, c'est un concentré du meilleur des savoir-faire de génie civil et d'ingénierie pour apporter à la population un nouveau service, confortable, performant et aujourd'hui incontournable. À l'image des chantiers de l'électrification des territoires français,

lors de la première moitié du XX<sup>e</sup> siècle, le déploiement de la fibre optique est une conquête de l'avenir par de multiples partenaires publics visionnaires.

*Découvrez-le en vidéo sur le site du Département, son compte facebook ou sur sa page Youtube : [youtu.be/1-UkYgS-dc0](https://youtu.be/1-UkYgS-dc0)*

## LA FIBRE SE DÉPLOIE EN CHARENTE

*Pour vérifier votre éligibilité,  
le site [www.nathd.fr](http://www.nathd.fr) (rubrique éligibilité)  
est à votre disposition.*






# CAROLE CORMENIER VISE L'OR À TOKYO

Cet été, la Charentaise, championne du monde de Fosse olympique, défendra les couleurs de la France aux Jeux Olympiques de Tokyo.

Lorsqu'elle s'envolera en juillet, Carole Cormenier repensera peut-être à ses premiers tirs au fusil au pas de tir de Confolens, quand elle n'avait que 14 ans. À cette époque, Carole vient de perdre sa maman et le goût de la vie. Ne lui reste que sa passion pour le foot qu'elle pratique avec les garçons au club de Montembœuf. Son père, grand amateur de ball-trap, insiste pour qu'elle s'essaie au tir au fusil. « *Tu m'enquiquines avec ton tir* », lui répète la jeune fille qui finira par céder. Et le bilan est concluant : elle est douée, ce qui n'échappe pas à son père qui lui offre son premier fusil une semaine après. Ces quelques coups tirés pour faire plaisir à son père vont bouleverser sa vie. « *Je cherchais une occupation pour continuer à vivre, le tir en fosse olympique m'a énormément aidée. Ça m'a fait grandir* », raconte Carole, aujourd'hui âgée de 31 ans. Devenue championne de France au terme de sa première année de pratique, Carole va ensuite enchaîner les victoires et les médailles jusqu'à devenir championne du monde en 2019 et décrocher le graal : une place pour les prochains Jeux olympiques. « *C'est la consécration pour un sportif, c'est le plus haut niveau qui soit, poursuit Carole. Je suis fière d'en être arrivée là. J'ai*

*envie d'y aller et j'ai envie de gagner* ». Mais la tâche a été rendue ardue par l'épidémie mondiale de Covid. « *Les JO 2020 ont été décalés, toutes les compétitions ont été annulées... Mentalement, c'est très compliqué* », admet Carole qui s'entraîne avec acharnement au centre fédéral de tir à Châteauroux. « *Sans travail et sans sacrifice, on ne peut pas gagner* ». Question travail et sacrifice, elle n'est pas la dernière. Elle a « visité » 27 pays au grès des compétitions internationales, allant du Pérou à la Russie en passant par les États-Unis, est très souvent absente de son foyer où son compagnon et leur petite Louisia de 3 ans l'attendent patiemment. « *Durant une saison de compétition qui commence en janvier et se termine en octobre, je pars pendant 15 jours tous les 10 jours. Toute ma vie tourne autour de mon sport. J'ai la chance d'avoir un partenaire formidable qui me soutient énormément* ».

Toute sa famille sera devant la télé – faute d'avoir le droit de se déplacer au Japon – pour suivre les exploits de Carole. « *J'ai déjà battu la championne olympique, aujourd'hui je suis au même niveau qu'elle. La compétition va être difficile mais j'ai de la détermination* ».



Faire résonner la Marseillaise et porter l'or au cou : voilà le rêve pour Tokyo de Carole Cormenier mais aussi pour d'autres athlètes charentais qui partiront avec elle : Martin Thomas et Antoine Launay en canoë-Kayak, Renaud et Valentin Lavillenie à la perche. Une sixième pourrait les rejoindre : Sokhna Lacoste, avec le relais 4x400 mètres et dont la qualification officielle ne sera connue qu'à la fin du mois de juin.



# Votre agenda de l'été

Le Conseil départemental vous propose différents rendez-vous culturels de qualité mêlant animations, expositions, spectacles...

Sous réserve des contraintes sanitaires.  
Retrouvez les informations en temps réel sur [www.lacharente.fr](http://www.lacharente.fr)

## LA BULLE DES LECTEURS

**Du 5 au 8 juillet prochain, dans les bibliothèques de Charente.**  
Rencontres avec les auteurs de la sélection de la 5<sup>e</sup> édition de « La Bulle des Lecteurs » organisée par le Service départemental de la Lecture et la Cité Internationale de la Bande Dessinée et de l'Image. **Gratuit.**

[sdl16.lacharente.fr](http://sdl16.lacharente.fr)

## CINÉ DE PLEIN AIR

**8 juillet à Châteauneuf-sur-Charente**  
« **Coco** » de Lee Unkrich  
sur la place du Champ de Foire

**15 juillet à Champagne-Vigny**  
« **A Star is Born** » de Bradley Cooper  
au Maine-Giraud

**22 juillet à Villefagnan**  
« **Lala Land** » de Damien Chazelle  
sur le site du Moulin

**29 juillet à Champagne-Mouton**  
« **Bohemian Rhapsody** » de Bryan Singer  
dans le bourg

**5 août à Angoulême**  
« **Calamity, une enfance de Marthe Jane Callary** » de Rémi Chayé, un long-métrage d'animation « Made in Charente »  
sur le parvis des Chais Magelis

À partir de 22h - Séances gratuites  
Réservation au 05 16 09 72 95

## ARCHIVES DÉPARTEMENTALES

**2 juillet, Nocturnes de l'Histoire**  
Limité à 20 personnes. **Gratuit.**

**Apéro Paléo**  
Lundi 2 août : journée complète de 9h à 17h.  
Du mardi 3 au vendredi 6 août : de 18h à 20h.  
Limité à 20 personnes\*. **Gratuit.**

Réservations obligatoires au 05 16 09 50 11  
Archives départementales de la Charente,  
24 avenue Gambetta à Angoulême

## SITE GALLO-ROMAIN DES BOUCHAUDS À ST-CYBARDEAUX

Les vestiges du théâtre et du sanctuaire gallo-romains des Bouchauds vous feront voyager dans la vie culturelle et religieuse de nos ancêtres gaulois.

**Parcours « Les itinéraires du temps »**  
Vivez une expérience inédite en réalité virtuelle et entrez dans le site tel qu'il était il y a près de 2000 ans.

Téléchargez gratuitement l'application LEGENDR et sélectionnez la balade « Site gallo-romain des Bouchauds ».

**Du 18 juin au 7 novembre**  
**Parcours ludique « La révolte des Gallus »**  
Forêt des Bouchauds à Saint-Cybardeaux.  
Accès libre.

## ESPACE MÉMORIEL DE LA RÉSISTANCE ET DE LA DÉPORTATION À ANGOULÊME

Lieu d'histoire et de pédagogie,  
l'EMRD permet d'aborder la période 1939-1945.

**Exposition « 1940, entrer en résistance, comprendre, refuser, résister. »**  
jusqu'au 4 septembre

Cette exposition met en évidence l'état d'esprit des Français de 1940. Surtout ceux qui vont suivre le général de Gaulle pour continuer la lutte en rejoignant la France Libre.

### Horaires d'été

Fermé en juillet

Du 3 au 31 août : mardi à jeudi de 14h-17h

Tout public. Entrée libre et gratuite.  
Horaires habituels : 1<sup>er</sup> samedi du mois de 14h-18h et sur rdv pour groupes et scolaires du lundi au vendredi

## LES NUITS ARCHÉO

**Le dimanche 25 juillet à St-Cybardeaux (Théâtre Gallo-romain)**

**Spectacle de feu « Symbiose »** de la Cie Manda Lights, spécialement conçu pour le théâtre des Bouchauds. Entrée sur le site à partir de 19h. Pique-nique possible sur place.

\*Retrait des billets dans les Offices de Tourisme d'Angoulême, Châteauneuf-sur-Charente, Cognac, Jarnac, Mansle, Rouillac, Ruffec et Segonzac.

**Le samedi 7 août à Chassenon (Parc archéo. Cassinomagus)**

**Spectacle de feu « Belisama »** de la Cie Gwam. Entrée sur le site à partir de 19h. Restauration possible sur place.

\*Retrait des billets dans les Offices de Tourisme d'Angoulême, Chabanais, Chasseneuil-sur-Bonnieure, Confolens, La Rochefoucauld, Mansle, Massignac, Ruffec.

à partir de 21h45 - Spectacles gratuits  
Réservations obligatoires sur [patrimoine16.lacharente.fr](http://patrimoine16.lacharente.fr)

## PARC ARCHÉOLOGIQUE DE CASSINOMAGUS À CHASSENON

Les thermes de Cassinomagus figurent parmi les sites archéologiques antiques les mieux conservés d'Europe.

Ouvert du 19 mai au 14 novembre

Retrouvez toutes les informations pratiques et les actualités sur [www.cassinomagus.fr](http://www.cassinomagus.fr)

## SITE PALÉONTOLOGIQUE D'ANGEAC-CHARENTE

Gisement paléontologique particulièrement connu pour la mise au jour des restes d'un des plus grands dinosaures connus au monde.

Plateforme d'interprétation ouverte toute l'année.

## GROTTE DU PLACARD À VILHONNEUR

Ouvert du 12 juillet au 27 août

La grotte du Placard et sa paroi gravée il y a environ 20000 ans est un rare témoignage de l'art paléolithique encore accessible au public.

**Visites guidées de la grotte (1h)**

Du lundi au vendredi à 10h30, 14h, 15h15, 16h30 et 17h30 (limité à 10 pers.)

**Ateliers (1h30)**

- **Atelier « Gravure préhistorique »** : mercredis 21/07, 4/08 et 18/08 à 14h
- **Atelier « Lampe préhistorique »** : mercredis 28/07, 11/08 et 25/08 à 14h

**Visite/Atelier (1h)**

« **Les techniques de chasse** » :

les lundis 19 et 26/07, 02, 09, 16 et 23/08 à 16h30 et les vendredis 23/07, 30/07, 06/08, 13/08, 20/08 et 27/08 à 16h30

Réservations obligatoires sur [patrimoine16.lacharente.fr](http://patrimoine16.lacharente.fr), possibilité de s'inscrire pour les visites et les ateliers à l'Office de Tourisme de La Rochefoucauld et à Montbron.

**Du 12 juillet au 19 septembre**

**Exposition « Le signe de Pao »**

Exposition en plein air au bord de la Tardoire. Jeux ludiques associés aux différentes planches exposées.

Gratuit - Du lundi au vendredi de 10h30 à 12h et de 14h à 18h30  
[patrimoine16.lacharente.fr](http://patrimoine16.lacharente.fr)

**Activités dans le cadre de l'Été actif**

« **Initiation aux techniques de chasse de l'homme préhistorique** » : les mardis 13/07, 20/07, 27/07 et 03/08 de 14h à 17h.

Tout public - Inscriptions obligatoires sur [eteactif16.lacharente.fr](http://eteactif16.lacharente.fr)

## VISITES DE CHANTIER DE FOUILLES

**Fouqueure** : les 18, 20, 24 et 27 août

**Charmé** : les samedis 7 et 14 août à 11h et le mercredi 11 août à 17h

**Bonneville** : le vendredi 6 août

Réservations obligatoires auprès de l'Office de Tourisme du Pays Ruffécois par téléphone au 05 45 20 39 91. **Gratuit**

**Du 9 au 20 août, Site gallo-romain des Bouchauds à Saint-Cybardeaux**

Du lundi au vendredi à 17h. Réservation obligatoire au 05 45 65 26 19 - **Gratuit.**

**Du 23 septembre au 17 octobre, Site Paléontologique d'Angeac-Charente**

Les 2 et 3 octobre à 14h et 16h, réservation en ligne sur [patrimoine16.lacharente.fr](http://patrimoine16.lacharente.fr), tout public - **Gratuit.**

**Du 7 juillet au 31 août, Parc archéologique de Cassinomagus à Chassenon**

Du mercredi au vendredi à 11h (sauf jours fériés). Sans réservation, tout public - **Gratuit.**

## LA MAJORITÉ MOBILISÉE FACE À LA CRISE POUR PROTÉGER LES CHARENTAIS ET PRÉPARER L'AVENIR !

Les prochaines élections régionales et départementales, prévues finalement les 20 et 27 juin, se dérouleront dans un contexte inédit lié à la crise sanitaire. Cette situation appelle à nous réinventer et à conjuguer nos efforts afin de préserver la vie démocratique.

En la matière, les élus de la Majorité n'ont pas failli.

L'hyper proximité, dont ils peuvent se prévaloir, a déjà permis de déployer des mesures essentielles : doter tous

les Charentais de masques, mobiliser le Laboratoire départemental pour les tests PCR et aujourd'hui pour vacciner nos aînés et les Charentais éloignés de plus de 15 km d'un centre de vaccination.

Chacun peut prétendre au soutien du Département : jeunes, familles, personnes âgées, en situation de handicap ou de précarité, acteurs de la culture, du sport ou de l'éducation... Le Conseil départemental déploie des dispositifs concrets et

ciblés pour affronter cette crise.

Aucune augmentation d'impôts, des solidarités humaines et territoriales renforcées, des investissements records... et une capacité d'adaptation à la crise incroyable, tout cela est le fruit de notre majorité dynamique et investie.

À vos côtés, soyez assurés de notre détermination pour surmonter collectivement cette crise et se projeter ensemble vers un avenir meilleur.

**GROUPE DES ÉLUS DE DROITE ET DU CENTRE EN AVANT LA CHARENTE**  
58, rue de l'Arsenal - 16000 Angoulême - [enavantlacharente@gmail.com](mailto:enavantlacharente@gmail.com)

## RETOUR À L'ESSENTIEL... LA SOLIDARITÉ !

Une mandature se termine. Durant six ans nous avons été une force d'opposition constructive en proposant des alternatives au Président et pour quelques mois au Président par interim. Nous avons démontré les failles de leur politique en apportant d'autres pistes afin de gérer au mieux cette crise sanitaire, sociale et environnementale qui nous touche tous.

Ce fut le cas lorsque nous avons pointé les lacunes du budget, simple programme d'investissement inadapté

à l'urgence avec une sous-consommation des crédits criante.

En six ans, la majorité s'est éloignée des besoins des Charentais, la précarité a même augmenté. Le département est l'acteur principal des politiques de solidarité économique, sociale et intergénérationnelle. Se recentrer sur ces sujets c'est relever les enjeux en aidant celles et ceux qui sont touchés de plein fouet par la crise. Le temps n'est pas à la dispersion et aux politiques optionnelles !

Des innovations sont aussi nées de cette situation, saluons l'ingéniosité de particuliers, la force mobilisatrice des associations. Cette force collective permettra de traverser cette pandémie et tourner nos regards vers l'avenir. Remercions encore nos travailleurs de première ligne : soignants, enseignants, caissiers, livreurs, artisans... Nos pensées sincères vont également aux malades et leur famille.

Prenez grand soin de vous.

**GROUPE DES ÉLUS DE GAUCHE**  
58, rue de l'Arsenal – 16000 Angoulême – Tél. : 05 16 09 51 55

Retrouvez-nous sur  /charentegauche

**CHARENTE**  
LE DÉPARTEMENT

*Le Chambon*  
village



**CLUB CHAMBON**  
Séjours en famille  
ou entre amis !

**HÉBERGEMENT, RESTAURATION,  
ACTIVITÉS ENCADRÉES**

**Contactez nous !**

05 45 70 70 42

OU [INFO@LECHAMBON.ORG](mailto:INFO@LECHAMBON.ORG)

[WWW.LECHAMBON.ORG](http://WWW.LECHAMBON.ORG)



Le Chambon, Centre de plein air de la Charente  
16220, Eymouthiers

**MINI CLUB CHAMBON**

ACTIVITÉS ENCADRÉES (2H)

PARCOURS AVENTURE, ESCALADE, TIR À L'ARC

À RÉSERVER EN LIGNE